

Videoregistratori Serie SY-AHD

DVR per telecamere AHD, analogiche, IP



Manuale programma CMS

Come installare e utilizzare il programma client per i DVR

Contenuto del manuale

In questo manuale viene descritto come installare e utilizzare il programma CMS che permette la gestione centralizzata di più DVR Serie RX da un unico computer. Il programma per Windows è incluso nel CD fornito con i DVR. Si ricorda che per l'accesso remoto ad un solo DVR non è necessario l'utilizzo di Viewclient, ma è anche possibile utilizzare semplicemente Internet Explorer, come descritto nel manuale di installazione.

Installazione del programma

Il programma viewclient è contenuto nel CD fornito con il DVR. Per installarlo occorre fare doppio click sull'icona e seguire le fasi di installazione.



Il programma non è protetto da codici o chiavi di protezione. Potete installarlo liberamente su quanti PC desiderate.

Al termine dell'installazione è possibile lanciare il programma facendo doppio click sull'icona del programma



LOG-IN

Il programma è protetto da password.

MANUALE VIEWCLIENT

Videoregistratori Serie SY-AHD

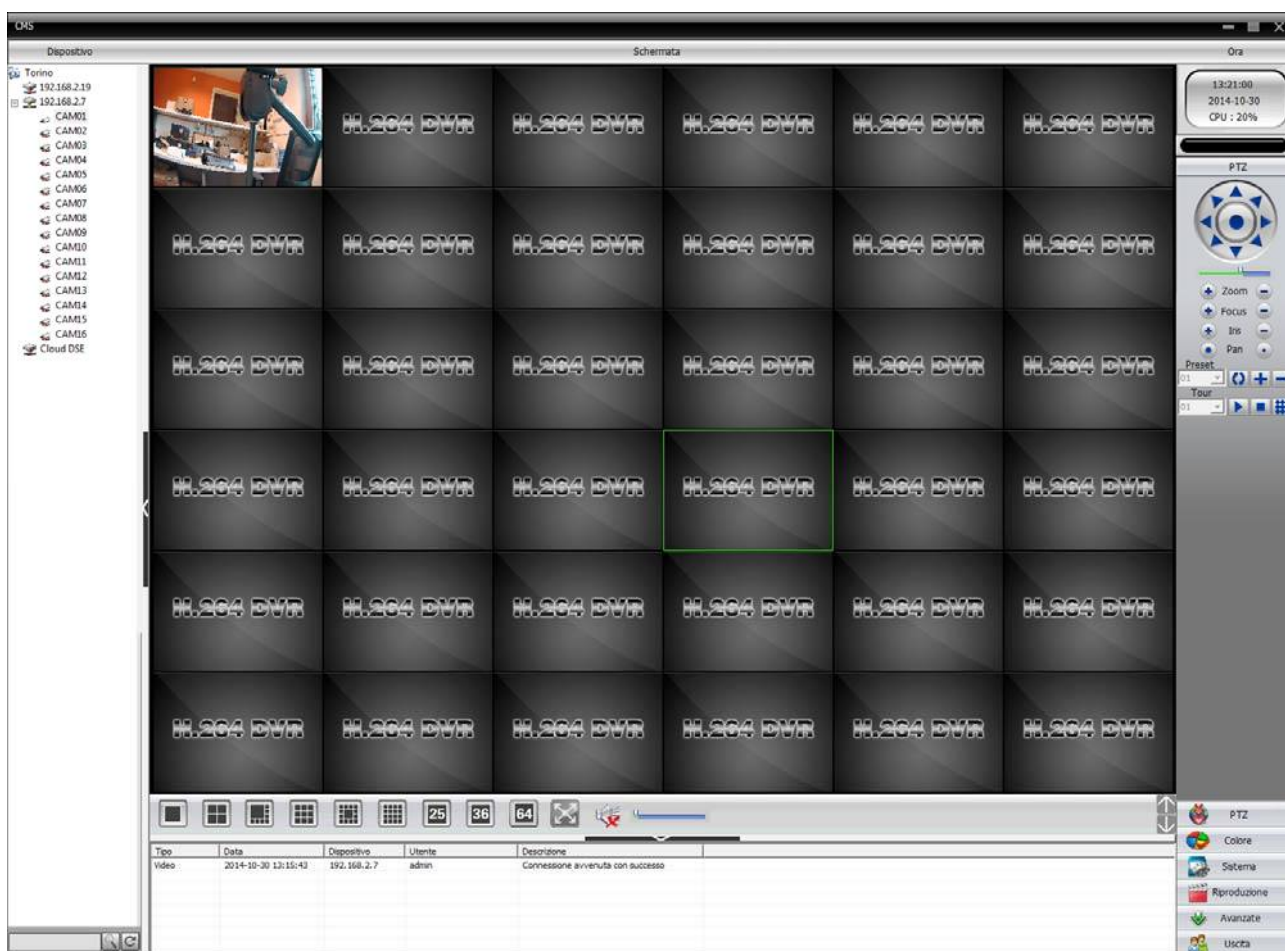
Pagina: 4



La password di fabbrica è:

NOME UTENTE: super

PASSWORD: (lasciare vuoto)



La finestra principale del programma è divisa in diverse aree operative

MANUALE VIEWCLIENT

Videoregistratori Serie SY-AHD

Pagina: 5

Per massimizzare l'area visiva è possibile nascondere alcune sezioni cliccando sulle apposite linguette.



MANUALE VIEWCLIENT

Videoregistratori Serie SY-AHD

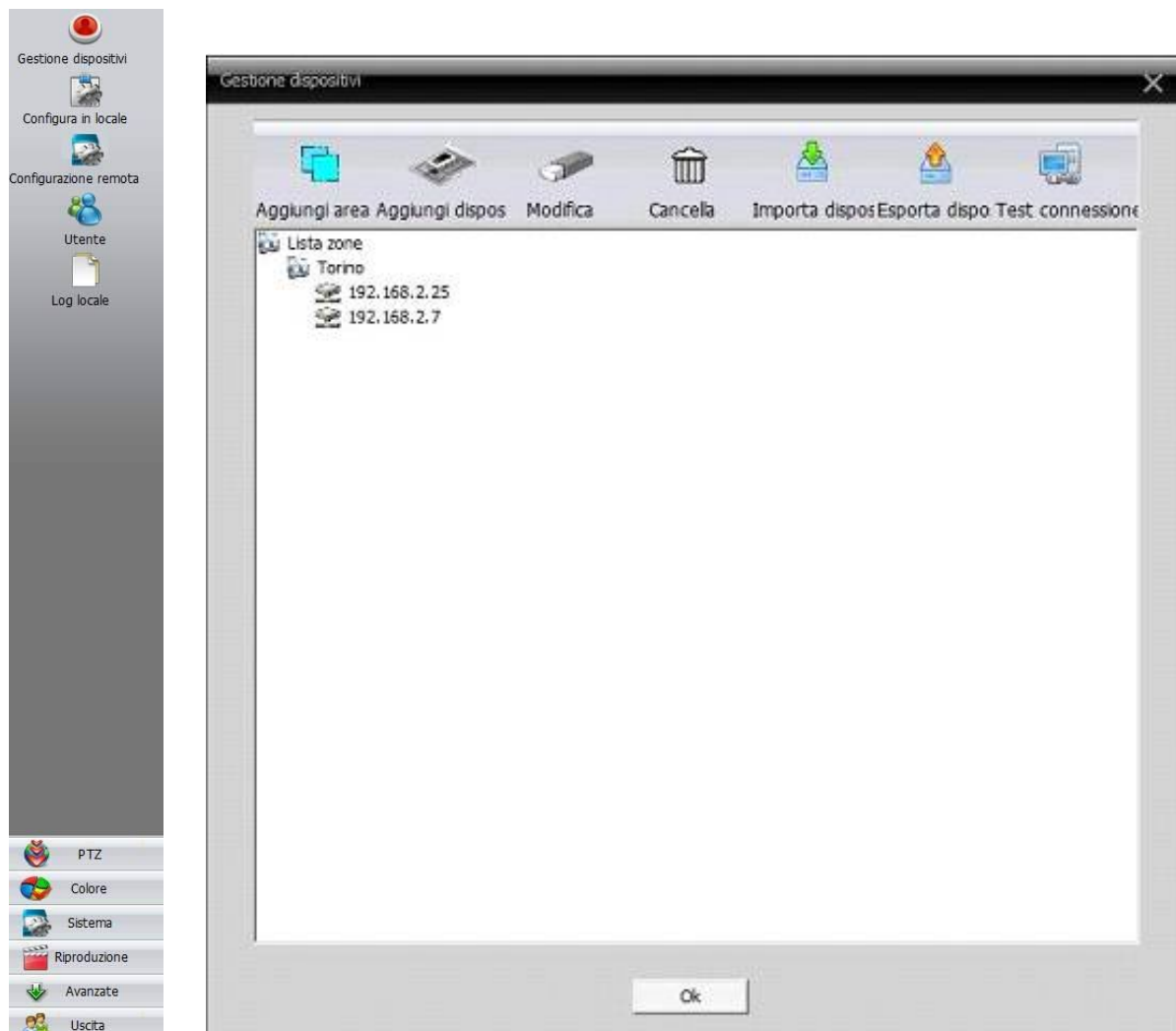
Pagina: 6

Collegamento ai DVR

Per poter utilizzare il programma è innanzitutto necessario fornire i dati relativi al o ai DVR remoti che si intendono gestire.

AGGIUNGERE UN NUOVO DVR

E' possibile aggiungere un primo DVR nella sezione GESTIONE DISPOSITIVI. Cliccare SISTEMA e GESTIONE DISPOSITIVI nella pulsantiera a destra nello schermo.



Il programma è pensato per gestire un numero anche grande di DVR. Per poterli raggruppare in modo logico è possibile inserire delle AREE, che potrebbero essere zone geografiche o qualsiasi altro riferimento logico. Come prima cosa cliccare AGGIUNGI AREA e inserire il nome di un'area

MANUALE VIEWCLIENT

Videoregistratori Serie SY-AHD

Pagina: 7

a piacere. Essa comparirà nell'elenco. Selezionare l'area creata e premere AGGIUNGI DISPOSITIVO

The image displays two side-by-side screenshots of the 'Modifica' (Modify) window in the ViewClient software. Both windows feature a table at the top with columns: No, Indirizzo IP, Porta, MAC, and Fornitore. Below the table are three buttons: 'Cerca indirizzo IP', 'Aggiungi dispositivo', and 'Modifica dispositivo'. The left window shows the 'Indirizzo IP' access mode selected, with fields for Nome (Test), Accesso (Indirizzo IP checked), Indirizzo IP, Numero porta, Nome utente (admin), Password, Zona (Milano), and Fornitore (DVR H.264). The right window shows the 'Cloud' access mode selected, with fields for Nome (Test), Accesso (Cloud checked), Seriale ID, Nome utente (admin), Password, Zona (Milano), and Fornitore (DVR H.264). Both windows have 'Ok' and 'Annulla' buttons at the bottom.

In questa maschera si inseriscono i dati necessari per effettuare il collegamento al DVR.

- **CERCA INDIRIZZO IP** – Se il DVR che volete inserire risiede nella rete locale del PC CMS potete usare questo pulsante per ricercare tutti i DVR serie SY-AHD presenti in rete. Poi premere il pulsante **AGGIUNGI DISPOSITIVO** per caricare automaticamente i dati del DVR nei campi sottostanti
- **NOME** – Nome identificativo del DVR da assegnare liberamente
- **ACCESSO** – E' possibile inserire un DVR in 4 modi diversi. Inserendo il suo **INDIRIZZO IP** (se operate su rete locale o via web con IP statico e mappatura porte), inserendo il nome di un dominio (se operate via web con DDNS e mappatura porte), inserendo l'ID seriale del DVR (se operate via web senza IP statico e senza mappatura porte, utilizzando il server cloud). La quarta modalità ARSP non è più utilizzata.
- **INDIRIZZO IP/DOMINIO/SERIALE** – Inserire gli estremi del DVR a seconda della tipologia di accesso che avete scelto.
- **NUMERO PORTA** – Inserire la porta di collegamento (di default 34567). Il dato non è richiesto nel collegamento via cloud
- **NOME UTENTE** - Nome utente per l'accesso al DVR, di fabbrica: admin
- **PASSWORD** – Password per l'accesso al DVR, di fabbrica: vuoto

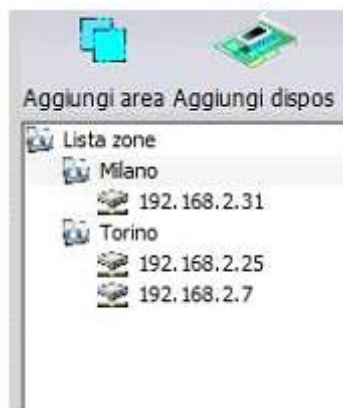
MANUALE VIEWCLIENT

Videoregistratori Serie SY-AHD

Pagina: 8

Altri campi non sono da compilare

Cliccando OK, il nuovo DVR apparirà nella lista delle apparecchiature sulla sinistra.



MANUALE VIEWCLIENT

Videoregistratori Serie SY-AHD

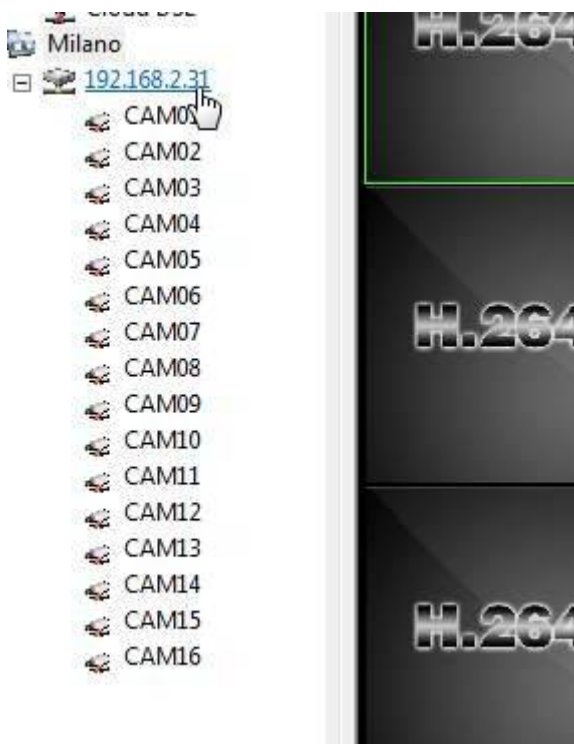
Pagina: 9

Visione LIVE delle telecamere

Il programma permette di visualizzare a schermo le telecamere in tempo reale organizzandole in modo flessibile.

AVVIARE LA VISIONE LIVE

Per visualizzare le telecamere del DVR appena creato, fare doppio click sull'indirizzo del DVR. Se la connessione avrà successo si mostreranno le icone delle telecamere.

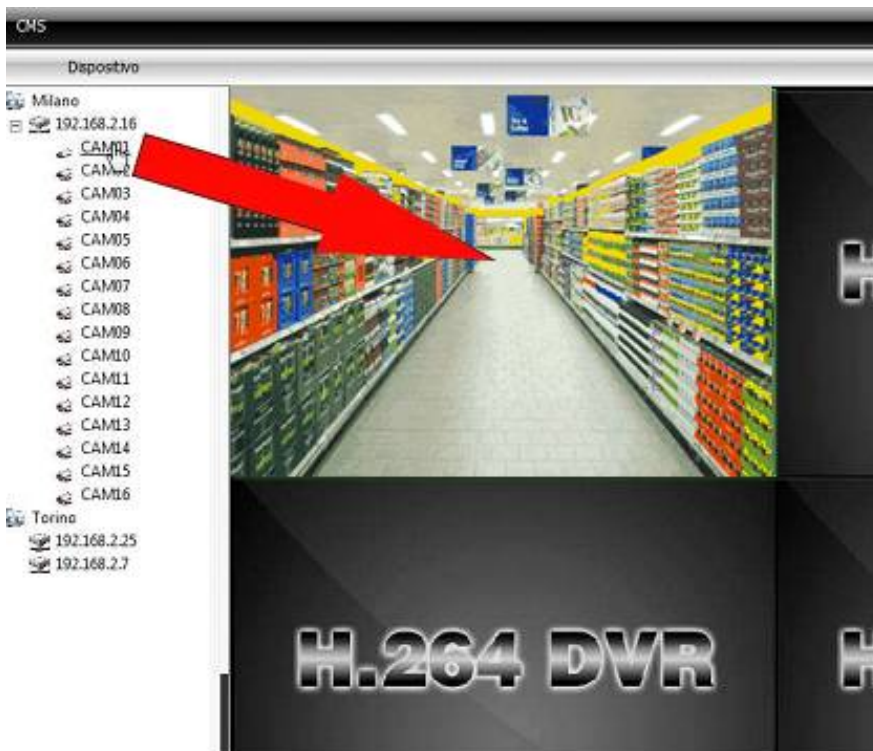


Per avviare la riproduzione di una telecamera basta trascinarla sullo schermo con i mouse nella posizione voluta, o in alternativa selezionare il riquadro di visualizzazione e poi fare doppio click sull'icona della telecamera.

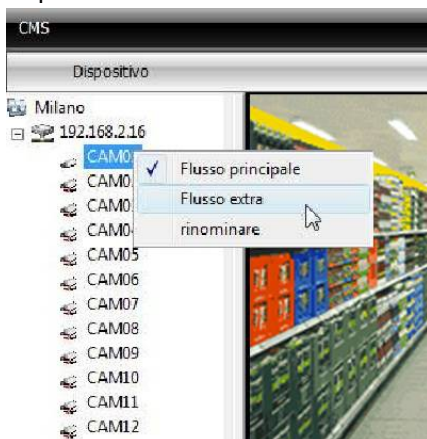
MANUALE VIEWCLIENT

Videoregistratori Serie SY-AHD

Pagina: 10



Per un maggior controllo sull'avvio della riproduzione è possibile selezionare il riquadro di riproduzione e cliccare con il tasto destro sull'icona della telecamera



In questo modo è possibile scegliere se riprodurre lo stream video principale a piena risoluzione o il sub stream più leggero.

E' possibile cliccare con il tasto destro sulla telecamera per mostrare il menu contestuale

MANUALE VIEWCLIENT

Videoregistratori Serie SY-AHD

Pagina: 11



- CHIUDI LA FINESTRA – Chiude lo streaming video attivo nel riquadro
- CHIUDI TUTTE LE FINESTRE - Chiudi tutti gli streaming attivi
- AUDIO – Attiva audio
- REGISTRAZIONE LOCALE – Avvia la registrazione dello streaming su HDD locale
- ESPANDI – Non attivo
- FOTO – Scatta una foto in tempo reale
- AVVIA AUDIO – Attiva/arresta audio bidirezionale per parlare
- CONFIGURA DISPOSITIVO – Apre la sezione di configurazione remota del DVR
- CONFIGURA COLORI – Consente la regolazione dei parametri immagine
- PIENO SCHERMO – Porta il programma a pieno schermo

Nella visione live è possibile fare doppio click su una telecamera per portarla a pieno schermo. E' anche possibile spostare una telecamera in un altro riquadro trascinandola con il mouse. E' possibile miscelare su una schermata le telecamere provenienti da diversi DVR.

SUDDIVISIONE DEL VIDEO

Sotto i riquadri video vi sono i pulsanti per decidere la modalità della suddivisione dello schermo in 1,4,8,9,13,16,36 o 64 riquadri.



L'ultimo pulsante a destra serve per portare il programma a pieno schermo visualizzando le sole

MANUALE VIEWCLIENT

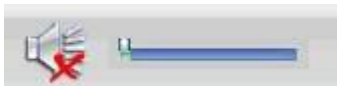
Videoregistratori Serie SY-AHD

Pagina: 12

telecamere senza la cornice di comando.

AUDIO

A destra dei comandi di suddivisione schermo vi è il pulsante per attivare o inibire la riproduzione dell'audio sul PC della telecamera selezionata, seguito dalla regolazione del volume



GESTIONE SCHERMATE MULTIPLE

Il programma CMS è in grado di gestire la visione live di max.128 telecamere. Siccome 128 telecamere non possono essere mostrate contemporaneamente, la visualizzazione live è composta da più pagine. Se si è scelta ad esempio la suddivisione dello schermo in 16 riquadri avremo a disposizione 8 pagine diverse per poter contenere tutte le 128 telecamere.

E' possibile passare da una pagina all'altra con i pulsanti AVANTI/INDIETRO a destra.



CONTROLLI PTZ

Se la telecamera collegata consente i controlli PTZ di movimenti e zoom è possibile comandarli con il pannello sulla destra che si apre premendo il pulsante PTZ



REGOLAZIONE COLORE

Nella visione live è possibile regolare l'immagine riprodotta con i consueti controllo di Luminosità,

MANUALE VIEWCLIENT

Videoregistratori Serie SY-AHD

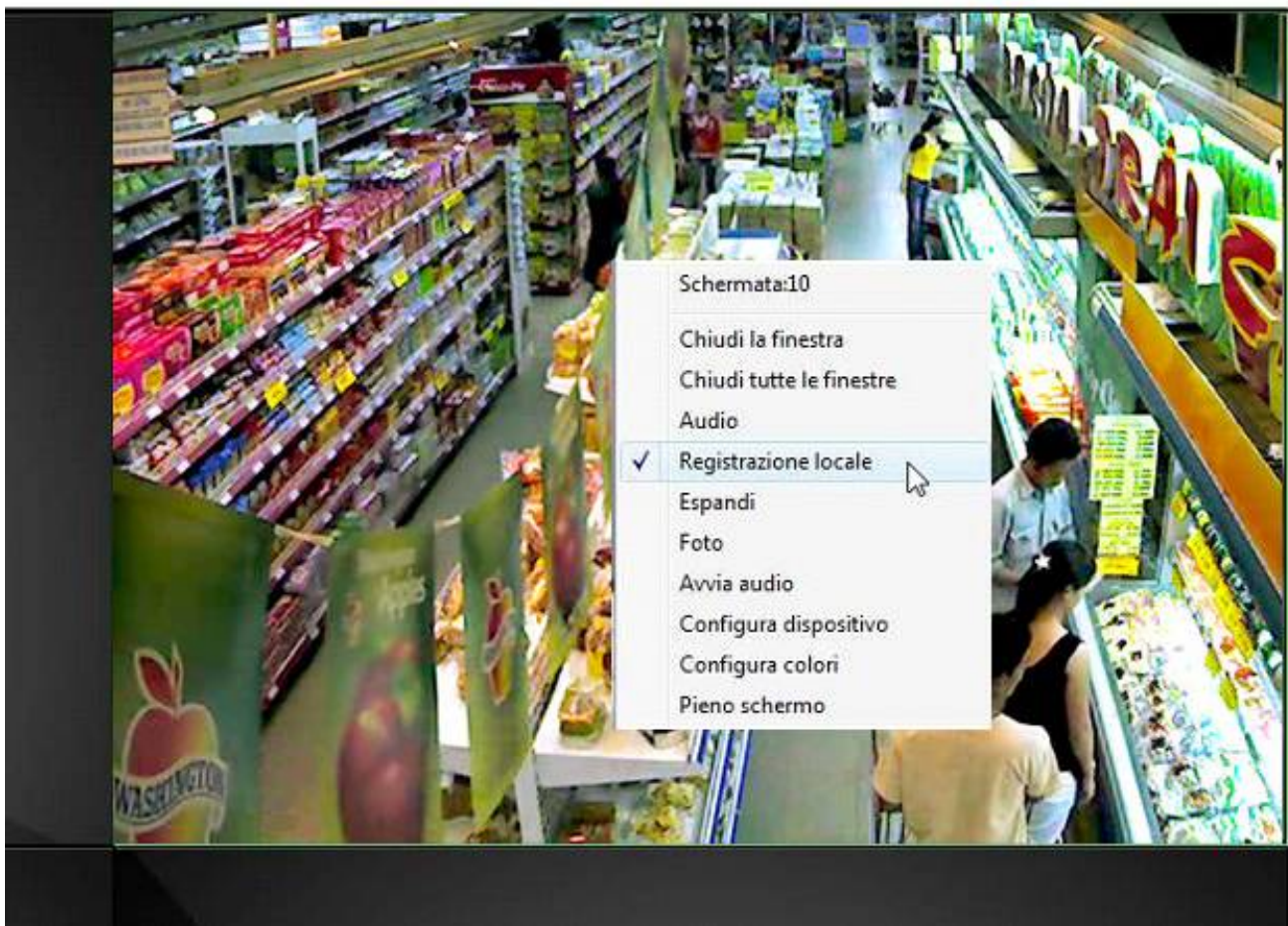
Pagina: 13

Contrasto, Saturazione e Toni



Registrazione dei video live

E' possibile registrare nell'hard disk locale le immagini che provengono dai DVR remoti. Basta portarsi nel riquadro telecamera, cliccare con il tasto destro del mouse e scegliere



REGISTRAZIONE LOCALE

Nelle impostazioni di sistema (vedere in seguito) è possibile impostare le cartelle di archiviazione. I file vengono salvati in formato .264.

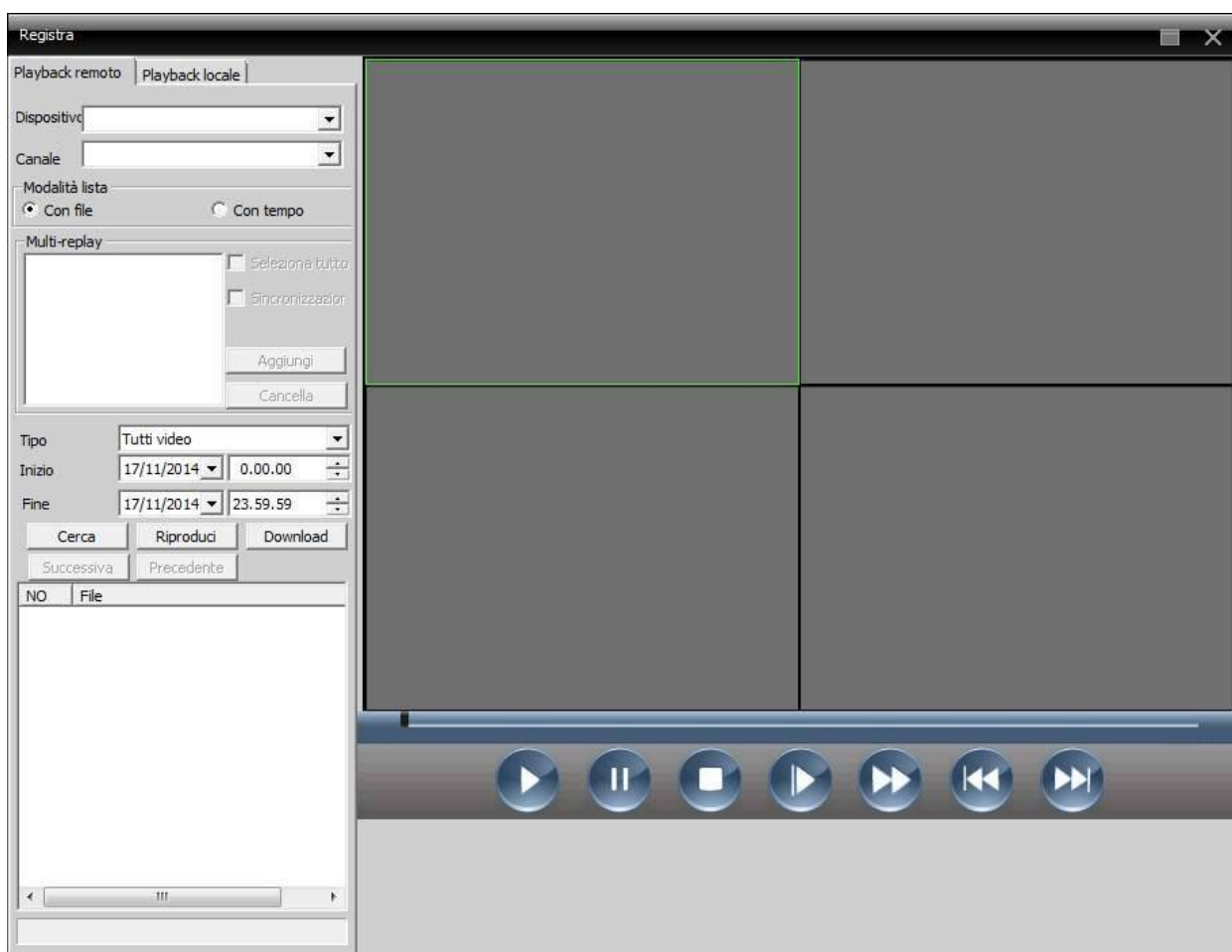
MANUALE VIEWCLIENT

Videoregistratori Serie SY-AHD

Pagina: 15

Riproduzione

Con il programma CMS è anche possibile rivedere le registrazioni archiviate nei DVR remoti cos' come quelle archiviate sull'HDD locale. Premere il pulsante RIPRODUZIONE sulla destra.

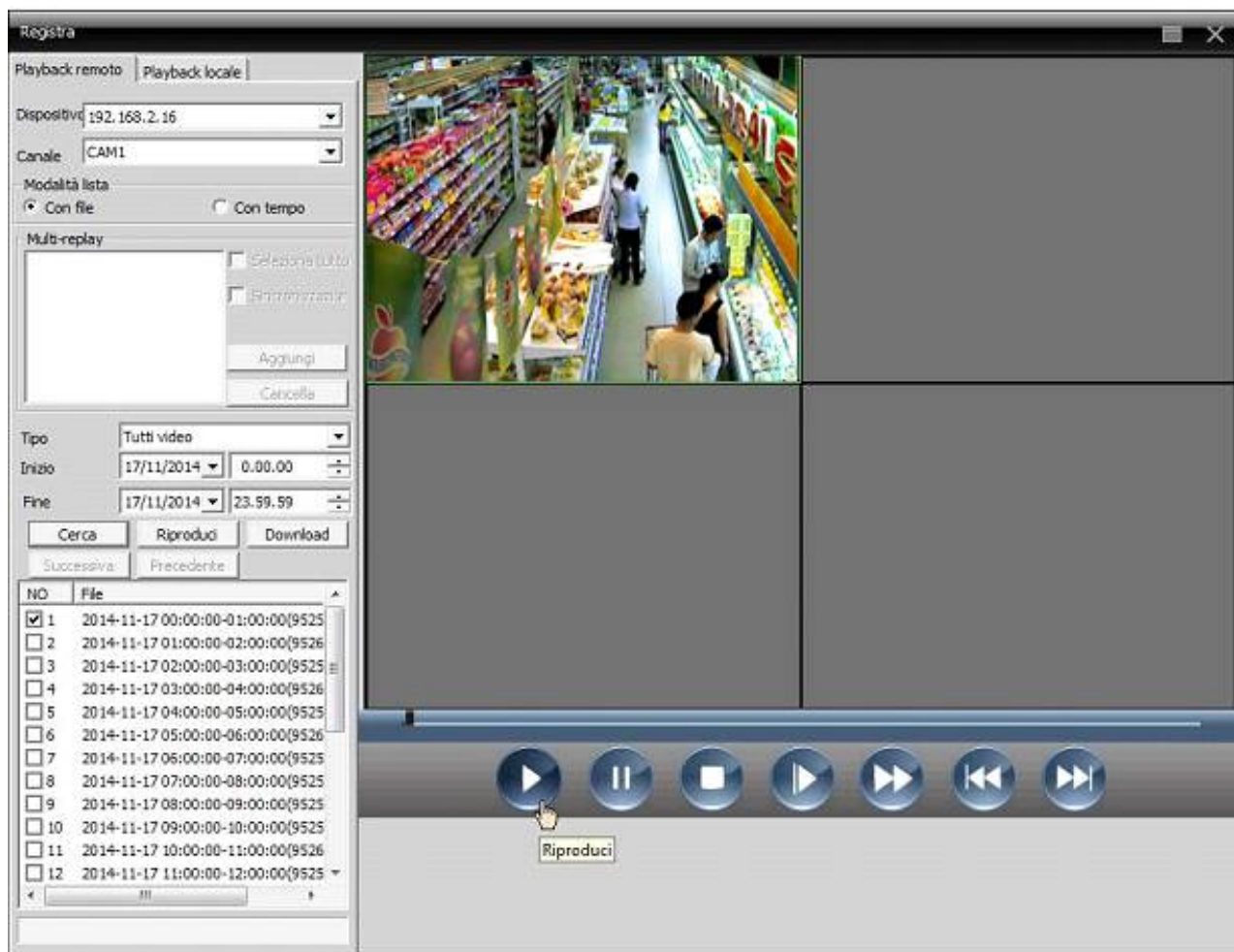


MANUALE VIEWCLIENT

Videoregistratori Serie SY-AHD

Pagina: 16

Per riprodurre i file video archiviati nei DVR remoti scegliere il DVR, impostare i criteri di ricerca e avviare la riproduzione selezionando il file e premendo il pulsante PLAY



Il calendario che appare mostra evidenziati in rosso i giorni che contengono delle registrazioni. Fare click su un giorno per riprodurre le registrazioni archiviate nel DVR remoto. Nella timeline sottostante appariranno delle barre verdi in presenza di registrazione continua o manuale oppure rosse in caso di registrazione in allarme.

Allo stesso modo è possibile riprodurre i file registrati nel PC locale scegliendo la linguetta PLAYBACK LOCALE

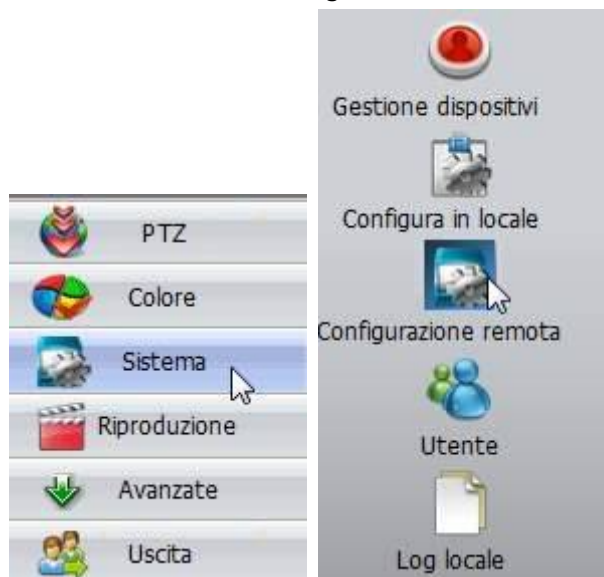


Durante la riproduzione sono disponibili i consueti controlli di riproduzione

Tele-Programmazione dei DVR

Con Viewcliet è anche possibile effettuare l'intera programmazione del DVR da remoto.

Cliccare SISTEMA e scegliere CONFIGURAZIONE REMOTA



Scegliere il DVR da configurare nell'elenco a sinistra



MANUALE VIEWCLIENT

Videoregistratori Serie SY-AHD

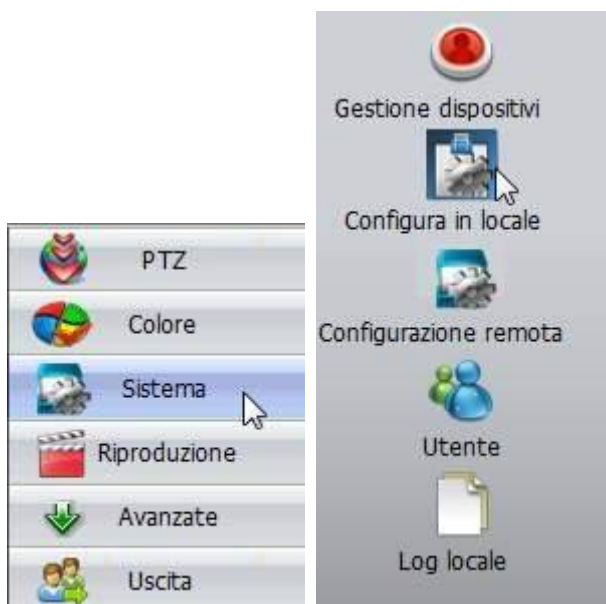
Pagina: 18

In questa sezione si possono configurare, in comode tabelle, tutte le opzioni di programmazione che sono accessibili attraverso il menu locale del DVR.

In questo manuale non vengono affrontate queste pagine di programmazione in quanto dettagliatamente descritte nel manuale di configurazione,

Impostazioni del programma

Premendo il pulsante SISTEMA e CONFIGURAZIONE LOCALE si possono programmare alcune opzioni relative al funzionamento del programma CMS sul PC locale.



La finestra di configurazione è composta da diverse cartelle.

MANUALE VIEWCLIENT

Videoregistratori Serie SY-AHD

Pagina: 20

CONFIGURAZIONE DI BASE

Configura in locale

Configurazione di base | Configura allarmi | Programma di registrazione | Configura DDNS | Info versione

Mantieni log

Mantieni il log degli allarmi per 30 ☐ Mostra log degli allarmi

Mantieni il log delle operazioni per 30

Foto

Cartella immagini C:\Program Files\AV START\CMS\Picture Scegli

Formato foto BMP

Registrazione locale

Cartella registrazioni C:\Program Files\AV START\CMS\Record Scegli

Dispositivo

☒ Espandi automaticamente il canale dopo la connessione

☐ Singola schermata principale-stream, multi-screen corrente ausiliari

Sincronizza il tempo con PC

Mai

Configurazione normale

Lingua Italiano ☐ Blocco dello schermo auto

☐ Esegui all'accensione ☒ La password è necessario prima di uscire

☐ Connetti automaticamente con l'ultimo canale visualizzato ☐ Auto Login

Applica

- **MANTIENI LOG** – Imposta la dimensione in giorni della memoria eventi del programma. Due impostazioni, per eventi di allarme e operazioni utente..
- **CARTELLA IMMAGNI** – Definisce il percorso dove vengono salvati gli snapshot (foto) eseguiti con il programma.
- **FORMATO FOTO** – Definisce il formato in cui vengono salvate le foto (non compresso BMP oppure JPG)
- **CARTELLA REGISTRAZIONI** - Definisce il percorso dove vengono salvate le registrazioni eseguite con il programma.
- **ESPANDI AUTOMATICAMENTE DOPO LA CONNESSIONE** – Selezionando questa opzione, dopo

MANUALE VIEWCLIENT

Videoregistratori Serie SY-AHD

Pagina: 21

aver stabilito la connessione facendo doppio click sull'icona del DVR si espande automaticamente l'albero delle telecamere collegate. Disabilitando la funzione compare solo un segno + a fianco dell'icona per espandere l'albero manualmente.

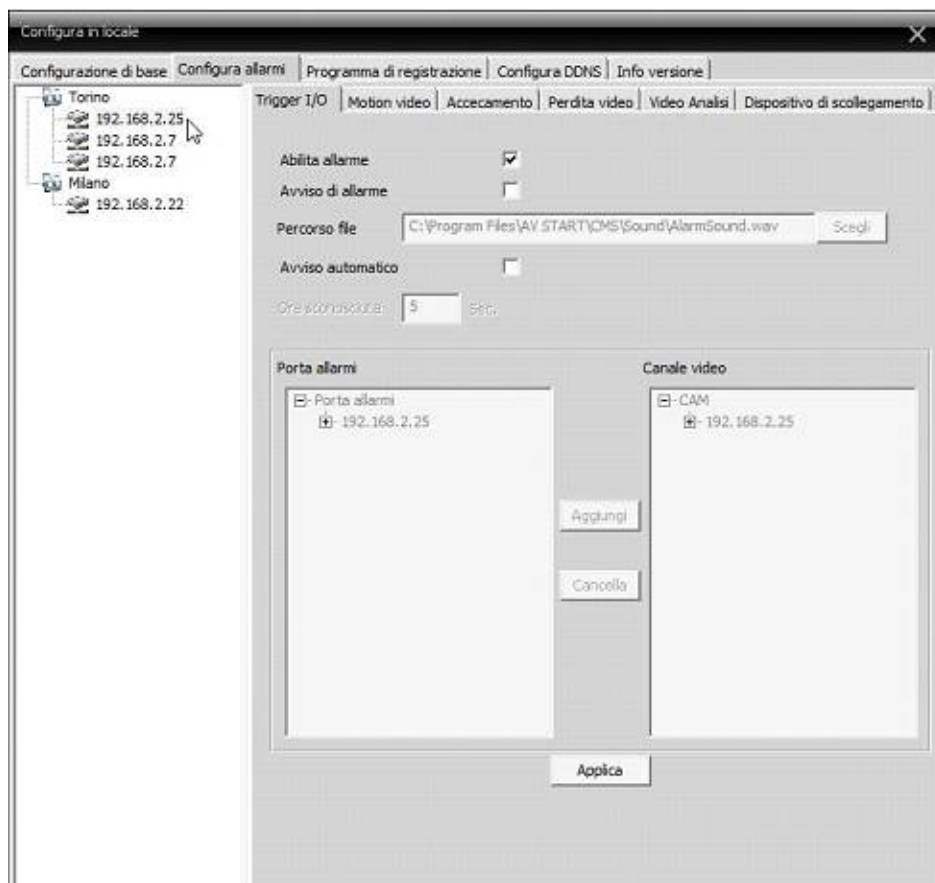
- **SINGOLA SCHERMATA STREAM PRINCIPALE** – Con questa opzione abilitata il programma utilizzerà lo stream video principale alla massima risoluzione solo quando la telecamera viene portata in visione singola, mentre utilizzerà il sub-stream più leggero nella multivisione di più telecamere. E' consigliabile abilitare questa funzione per un minor affaticamento del PC client soprattutto nella gestione di molte telecamere.
- **SINCRONIZZA IL TEMPO CON PC** – Permette di sincronizzare l'ora e la data dei DVR in collegamento con quelli del PC a cadenza periodica giornaliera o settimanale.
- **LINGUA** – Selezione della lingua. In questo manuale si fa riferimento alla lingua italiana.
- **ESEGUI ALL'ACCENSIONE** – Abilitando questa funzione il programma si avvia automaticamente all'avvio di Windows.
- **CONNETTI AUTOMATICAMENTE CON L'ULTIMO CANALE VISUALIZZATO** – All'avvio del programma si stabilisce automaticamente la connessione esistente al momento della ultima chiusura del programma.
- **AUTO LOGIN** – Non sarà più richiesta la password all'avvio
- **PASSWORD NECESSARIA PRIMA DI USCIRE** – Abilitando questa funzione occorrerà digitare la password per arrestare il programma.
- **BLOCCO DELLO SCHERMO AUTOMATICO** – E' possibile abilitare il blocco dell'operatività dopo un numero programmabile di minuti da 1 a . Per riavere accesso al programma occorrerà un nuovo login.

MANUALE VIEWCLIENT

Videoregistratori Serie SY-AHD

Pagina: 22

CONFIGURAZIONE ALLARMI



Il programma è in grado di ricevere gli eventi di allarme dai DVR collegati.

In questa sezione è possibile stabilire il comportamento del programma nel momento in cui vengono ricevuti eventi di allarme e questo permette di creare un funzionamento tipico delle centrali di videosorveglianza dove occorre gestire delle azioni diverse in base al DVR che invia l'allarme e al tipo di allarme.

Come prima cosa occorre scegliere il DVR nella colonna a sinistra, poi nelle schede a destra si impostano le azioni di allarme che sono differenti a seconda del tipo di allarme. Sono gestibili le seguenti tipologie di allarme: Ingresso di allarme (I/O), Motion, Accecamento, Perdita video, Perdita connessione con il DVR. La pagina Video Analisi non è al momento utilizzata.

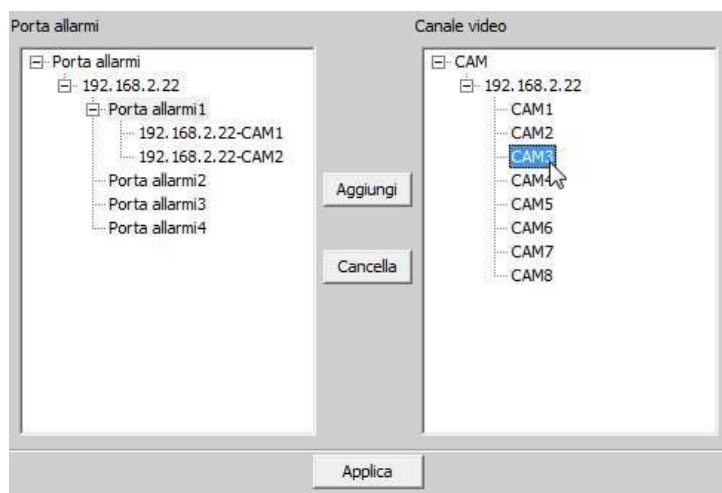
- **ABILITA ALLARME** – Abilita le azioni di allarme per il DVR selezionato a sinistra e la tipologia di evento scelta in alto.

MANUALE VIEWCLIENT

Videoregistratori Serie SY-AHD

Pagina: 23

- **AVVISO DI ALLARME** – Viene riprodotto un avviso sonoro alla ricezione dell'evento
- **PERCORSO FILE** – Identificare in file WAV nell'Hard Disk del PC. Si può utilizzare il suono di default o registrare messaggi personalizzati in base all'evento.
- **AVVISO AUTOMATICO** – Al verificarsi dell'allarme viene portata a pieno schermo la telecamera in allarme per un tempo impostabile in secondi nella casella seguente
- **PORTA ALLARMI/CANALE VIDEO** – Questa opzione è solo disponibile nella scheda relativa agli allarmi da ingresso e permette di stabilire quali canali portare a pieno schermo in caso di allarme da ingresso attivato. Come nel seguente esempio.



Le stesse tipologia di impostazione si trovano per tutti gli eventi (I/O, Motion, Accecamento etc). Alcune tipologie di evento possono avere meno azioni disponibili.

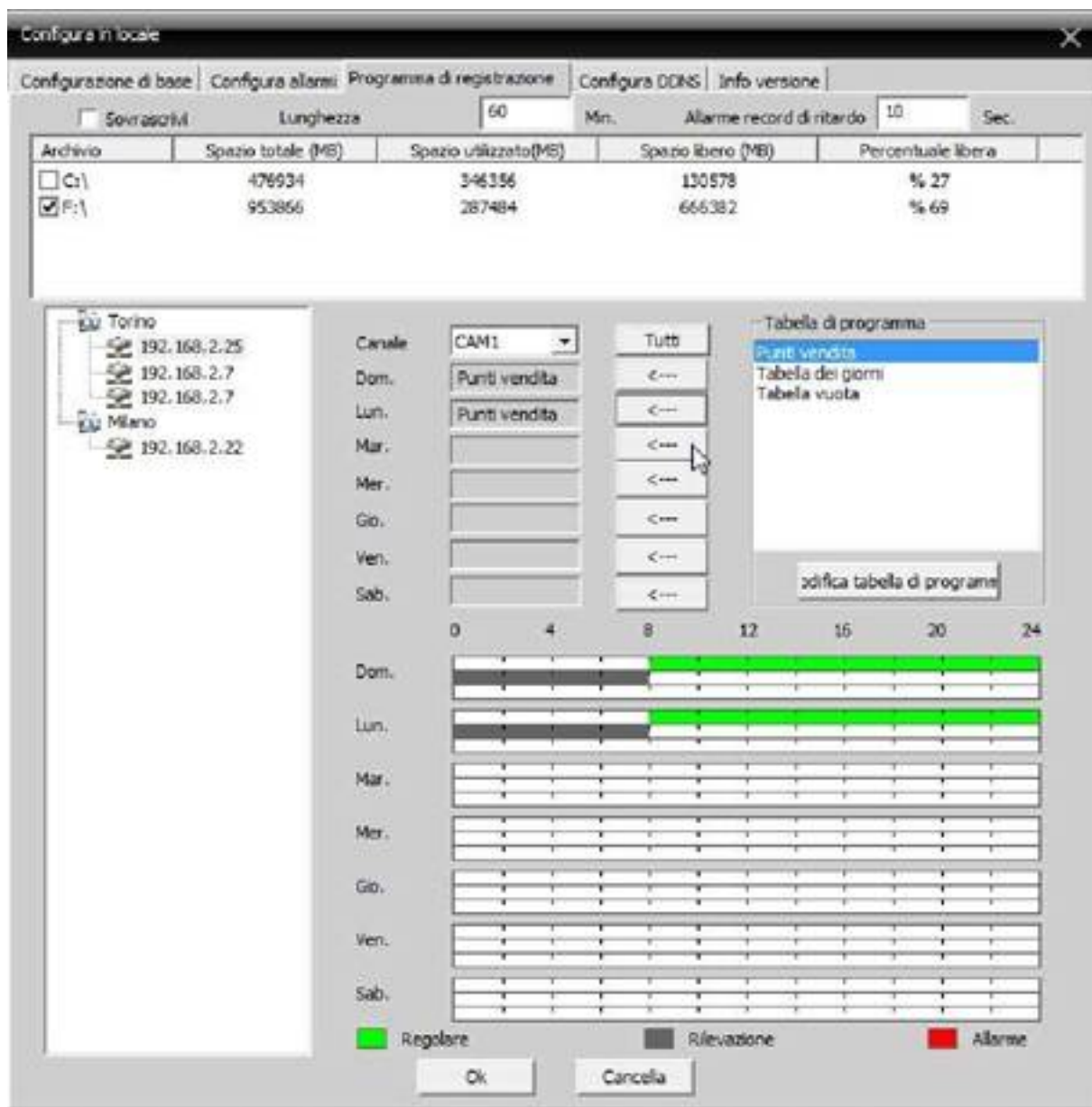
MANUALE VIEWCLIENT

Videoregistratori Serie SY-AHD

Pagina: 24

PROGRAMMA DI REGISTRAZIONE

Il programma CMS è in grado di registrare nell'Hard Disk locale le immagini in arrivo dai DVR collegati. In questa sezione si impostano le modalità di registrazione



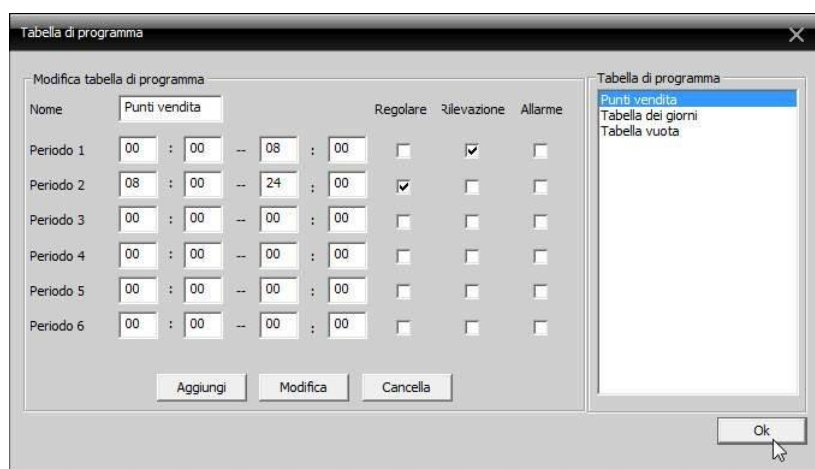
- SOVRASCRIVI – Abilitando questa opzione il programma, una volta esaurito lo spazio a disposizione su disco, sovrascriverà i files più vecchi.
- LUNGHEZZA – Dimensione dei files video in minuti
- ALLARME RECORD – Tempo di registrazione in seguito ad allarme in arrivo da DVR

MANUALE VIEWCLIENT

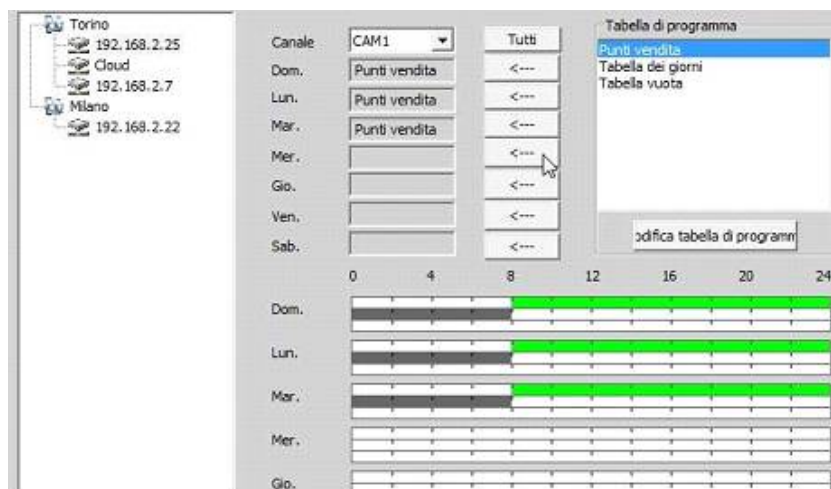
Videoregistratori Serie SY-AHD

Pagina: 25

- **SELEZIONE HDD** - Nella tabella degli Hard Disk compaiono i dischi rigidi del computer. E' necessario abilitare almeno un disco. Si raccomanda per registrazione continua di installare un disco dedicato alla registrazione
- **SELEZIONE DVR** - Ogni DVR ha una sua tabella di registrazione programmabile individualmente. Selezionare il DVR nella colonna a sinistra.
- **TABELLA DI PROGRAMMA** - E' possibile configurare dei programmi settimanali di registrazione, ognuno con un nome distintivo e salvarlo per utilizzarlo in abbinamento con i vari DVR. In questo esempio si è creata una tipologia di registrazione programmata denominata Punti Vendita.



- **ASSEGNAZIONI DEI PROGRAMMI DI REGISTRAZIONE** - Nella parete centrale della finestra si seleziona un DVR e un canale, dopodiché è possibile abbinarvi un tabella di programma fra quelle impostate in precedenza per ogni giorno della settimana



MANUALE VIEWCLIENT

Videoregistratori Serie SY-AHD

Pagina: 26

CONFIGURAZIONE DDNS

Sezione non attiva

INFO VERSIONE

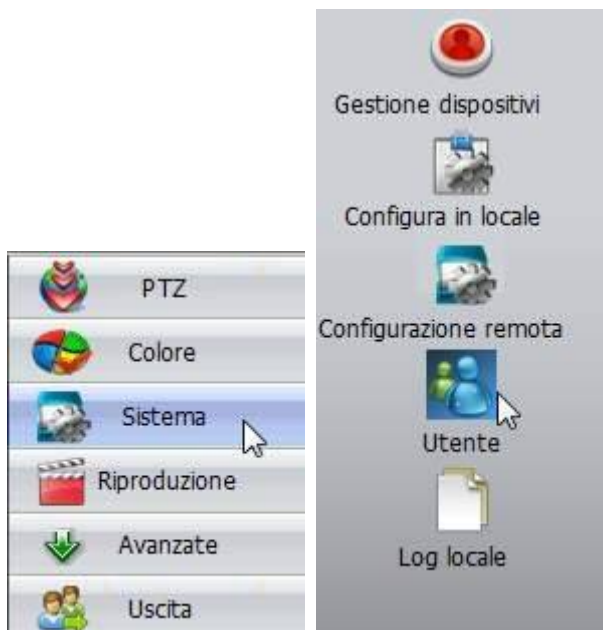
Informazioni sul programma CMS

Gestione utenti

Il programma CMS è protetto da password.

E' possibile gestire molti utenti diversi ciascuno con accesso a un definito numero di telecamere.

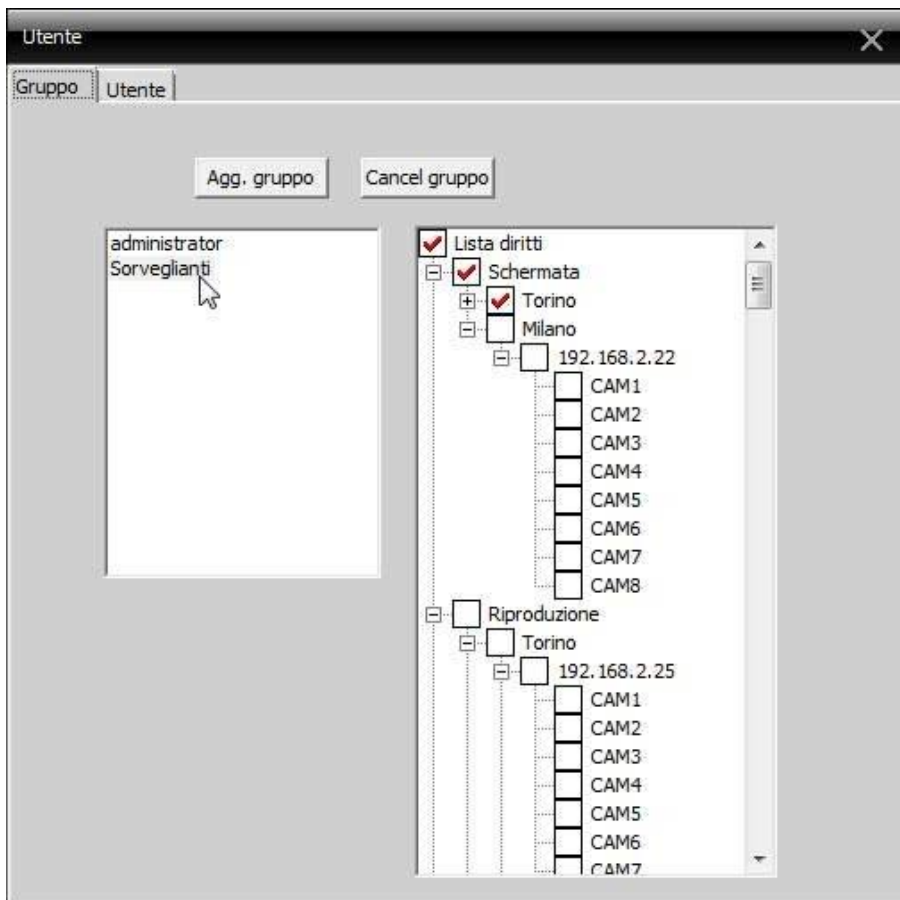
Premendo il pulsante SISTEMA e UTENTE è possibile gestire le password di accesso.



MANUALE VIEWCLIENT

Videoregistratori Serie SY-AHD

Pagina: 28

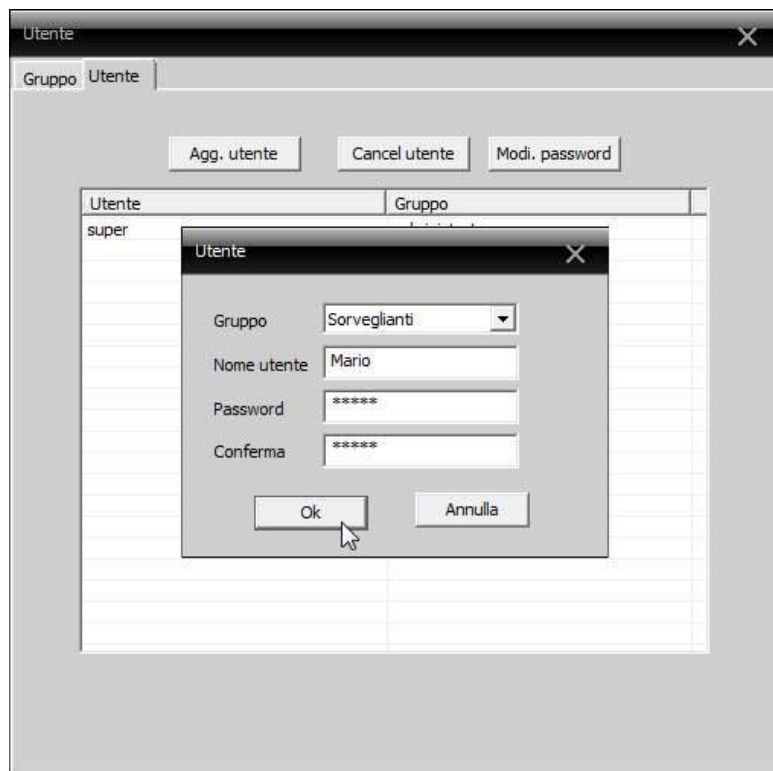


- GRUPPO – E' possibile inserire vari gruppo, ciascuno con un proprio nome e un livello di accesso alle diverse telecamere e DVR remoti
- UTENTE – E' possibile aggiungere utenti, ciascuno con un suo nome utente e password. A ogni utente si abbina un gruppo che ne definisce le autorizzazioni di accesso.

MANUALE VIEWCLIENT

Videoregistratori Serie SY-AHD

Pagina: 29



LOG eventi

Il programma mantiene in memoria tutti gli eventi in arrivo dai DVR collegati e le operazioni svolte dagli operatori locali.



La finestra LOG permette ricerche temporali e in base al tipo di evento.

MANUALE VIEWCLIENT

Videoregistratori Serie SY-AHD

Pagina: 31

Log locale

Tipo log: Allarme
Allarme: Tutti
Ora inizio: 18/11/2014 0.00.00
Ora fine: 18/11/2014 23.59.59

Cerca: Perdi...
Trigger I/O
Motion video
Perdita video
Acciacamento

Precedente Log esport

Nr.	Tipo	Data	Utente	Descrizione
1	Playback	2014-11-18	16 admin	Remoto CAM1 /idea0/2014-11-17/001/00.00.00-0...
2	Video	2014-11-18	16 admin	Canale 1 Chiusura avvenuta con successo
3	Operazion...	2014-11-18	16 admin	Disconnessione Errore di rete
4	Video	2014-11-18 10:51:34	192.168.2.16 admin	Connessione fallita Non è possibile trovare il disposi...
5	Operazion...	2014-11-18 16:42:52	super	Chiudi CMS
6	Operazion...	2014-11-18 16:43:14	super	Utente:super Accesso
7	Video	2014-11-18 16:43:55	192.168.2.16 admin	Connessione fallita Non è possibile trovare il disposi...
8	Video	2014-11-18 16:45:42	192.168.2.22 admin	Connessione avvenuta con successo
9	Video	2014-11-18 16:45:46	192.168.2.22 admin	Canale 1 Apertura riuscita
10	Configura ...	2014-11-18 16:47:17	super	Configurazione di base
11	Video	2014-11-18 16:47:29	192.168.2.22 admin	Canale 1 Chiusura avvenuta con successo
12	Operazion...	2014-11-18 16:47:34	192.168.2.22 admin	Disconnessione
13	Video	2014-11-18 16:47:36	192.168.2.22 admin	Connessione avvenuta con successo
14	Operazion...	2014-11-18 16:59:01	192.168.2.22 admin	Disconnessione
15	Configura ...	2014-11-18 16:59:05	super	Configurazione di base
16	Video	2014-11-18 16:59:16	192.168.2.22 admin	Connessione avvenuta con successo
17	Video	2014-11-18 16:59:22	192.168.2.22 admin	Canale 1 Apertura riuscita
18	Video	2014-11-18 16:59:26	192.168.2.22 admin	Canale 1 Chiusura avvenuta con successo
19	Operazion...	2014-11-18 16:59:26	192.168.2.22 admin	Disconnessione
20	Video	2014-11-18 16:59:30	192.168.2.22 admin	Connessione avvenuta con successo
21	Video	2014-11-18 16:59:44	192.168.2.22 admin	Canale 1 Apertura riuscita
22	Operazion...	2014-11-18 16:59:51	super	Chiudi CMS
23	Operazion...	2014-11-18 17:00:03	super	Utente:super Accesso
24	Video	2014-11-18 17:00:19	192.168.2.22 admin	Connessione avvenuta con successo
25	Video	2014-11-18 17:00:19	192.168.2.22 admin	Canale 1 Apertura riuscita
26	Configura ...	2014-11-18 17:02:02	super	Configurazione di base
27	Operazion...	2014-11-18 17:02:09	super	Chiudi CMS
28	Operazion...	2014-11-18 17:02:20	super	Utente:super Accesso
29	Configura ...	2014-11-18 17:04:13	super	Configurazione di base
30	Configura ...	2014-11-18 17:05:30	super	Configurazione di base
31	Configura ...	2014-11-18 17:13:46	super	Configurazione di base
32	Operazion...	2014-11-18 17:13:48	super	User:super Login
33	Configura ...	2014-11-18 17:14:57	super	Base Config

FUNZIONE AVANZATE

Il programma contiene una sezione di funzioni avanzate. Questa sezione è prevista per futuri sviluppi e non è funzionale al momento.