


Manuale utente TK-106



Messa in servizio del prodotto

- ✓ Ricaricare almeno 12 ore al primo utilizzo.
- ✓ Inserire la scheda SIM nel verso giusto, prima rimuovere il pin della SIM
- ✓ Inserire la batteria carica nel localizzatore TK106
- ✓ Andare in campo aperto, non in casa o posti al chiuso, ma a cielo aperto
- ✓ Premere il tasto  per almeno 3 secondi, l'attivazione sarà terminata quando il LED blu lampeggia con la frequenza di 1 volta al secondo circa, questo significa che è stata eseguita con successo la registrazione della SIM card.
- ✓ Controlla che la tua Sim card ha abbastanza credito.
- ✓ Assicurarsi che la scheda SIM può mostrare ID chiamante e non utilizza la funzione di trasferimento di chiamata.

Modalità di inserimento SIM card



FUNZIONI BASE

Password

Si consiglia di cambiare la password e segnare la password in un posto sicuro.
Autorizzazione: un SMS verrà inviato al numero autorizzato. Il numero autorizzato può inviare il comando senza password.

Modalità di traffico

Quando il gps viene spostato, il dispositivo invierà i dati GPS alla piattaforma o al cellulare automaticamente, quando si ferma, il dispositivo andrà in modalità dormiente per risparmiare energia.

PROGRAMMAZIONE DEL GPS

Configurazione Internet monitor.

Per prima cosa bisogna Impostare l'APN.
APN sta per Access Point Name.
Per esempio per configurare l'APN di Wind, inviare un SMS "123456apn internet.wind"
Bisogna impostare anche altri parametri ad esempio se: nome utente:Fido
password: Fido
seguire i passi come nella seguente figura:



Configurazione IP e porte.

Dopo avere impostato l'APN con successo, inviare un SMS "123456adminip 119.147.23.100 2337"
E la centralina risponderà : "adminip ok"
2337 è il numero di porta.

:Per impostare la trasmissione dei dati.
Invia SMS: "123456t010s *** n" all'unità,
risponderà "t010s *** n ok!"
Questo significa che abbiamo programmato il GPS per inviare dati Ogni 10 secondi.
Per terminare di inviare dati basta inviarti un sms "123456tmno" e il GPS risponderà "tmno ok"

Esattamente come in figura



Piattaforma Internet.

Nella confezione troverete indicazioni riguardo il sito web della piattaforma, e vi verrà fornito il nome utente e password per effettuare l'accesso.

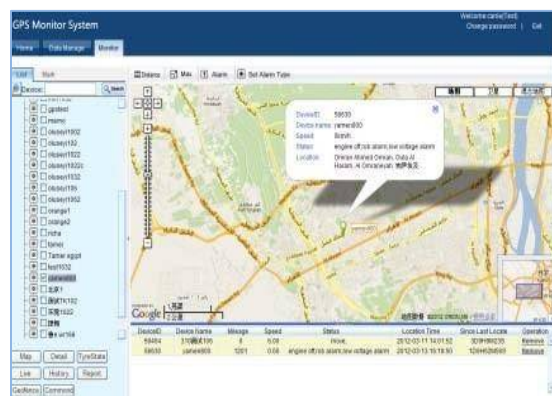
Nel CD-ROM troverete tutte le informazioni dettagliate riguardo l'accesso alla piattaforma

Non appena effettuato l'accesso la piattaforma ha questo aspetto:



Impostazione numeri autorizzati

Se comandate per 10 volte con successo il dispositivo, verrete automaticamente inseriti nella lista dei numeri autorizzati. Da questo momento in poi non avete più bisogno di inserire la password ad ogni comando. Per autorizzare un numero tramite comando, inviare al GPS un sms "123456 Admin 159200XXXXX". Nel dispositivo ci possono essere solo 5 numeri autorizzati. Per cancellare un numero dalla lista dei numero autorizzati inviare un SMS "123456admin".



Cambio password

Per cambiare la password del dispositivo inviare un SMS "123456password000000" dove 123456 è la vecchia password (nel nostro caso quella di default) e 000000 è la nuova password e il GPS risponderà "password 000000 ok"



Richiesta posizione singola

Telefonare al dispositivo al numero della sim card inserita. Il dispositivo riaggancerà e invierà un SMS con la posizione. L'SMS conterrà un comodo link per visualizzare direttamente il GPS sulla cartina.

In alternative si può mandare un sms "123456smslinkone" e il GPS risponderà al messaggio con la posizione.



Richiesta programmata di posizionamento

Inviare un SMS "123456t030s002n" al GPS e risponderà "t030s002n ok!"

Il significato è il seguente:

123456t030s002n password

123456t030s002n invio SMS ogni 30 sec. (minimo 005s max 255s)

123456t030s002n numero di messaggi totali 2 (max 999n)



Funzione monitor

Mandare al GPS un SMS "123456monitor" e risponderà "monitor ok!", quindi chiamare l'unità per entrare in modalità monitor. La funzione monitor consente di ascoltare l'audio in diretta.

Per uscire da questa funzione inviare al GPS un SMS "123456tracker" e risponderà "tracker ok!"



Modalità traffico

Inviare un SMS "123456traffic 5" al GPS, risponderà "traffico di 5 ok". 5 sta per il livello di sensibilità, impostazione da 0 a 10. Ogni volta che il GPS si muove viene inviato un SMS con la Posizione e comunque il GPS viene monitorato ogni 30 secondi.

0 si usa per uscire dalla modalità traffico inviando un SMS "123456traffic 0" e il GPS risponderà "traffic 0 ok!"



Allarme vibrazione

Inviare un SMS "123456shake 5" al GPS, risponderà "shake 5 ok". L'unità trasmetterà il messaggio di allarme al telefono quando c'è una piccola vibrazione.

Il numero 5 indica il livello di sensibilità, impostazione da 0 a 10.

0 significa disattivare la funzione, infatti si esce da questa funzione inviando: "123456shake 0"

Nota: Questa funzione non può funzionare in modalità traffico.



Allarme superamento limite di velocità

Mandare un SMS "123456speed 050" al GPS, risponderà "SPEED ok".

Quando la velocità supera i 50 Km/h il GPS invierà un SMS di allarme.

Per disattivare la funzione inviare un SMS: "123456speed 0"

Avviso: L'allarme di velocità va impostato almeno a 50 kmh.



Allarme movimento.

Dopo che il GPS rimane immobile in un posto per più di 3 minuti, inviare un SMS "123456move 200" al GPS, risponderà "move 200 OK".

Il GPS invierà un SMS di allarme quando si sposta di 200 metri dal Punto iniziale.

Per disattivare inviare un SMS "123456move 0 "



Geo Fence (Controllo perimetro stabilito)

La barriera va impostata sulla mappa tramite 2 punti gps. Ad esempio se abbiamo le 2 coordinate GPS:

22.589155N, 113.827732E

22.559000N, 113.897111E

Per impostare la barrier virtual bisogna mandare un sms:

"123456stockade 22.589155N,113.827732E;22.559000N,113.897111E"

E il GPS risponderà con l'sms di conferma come in figura.

Non appena il GPS attraversa questa barriera verrà inviato un SMS di allarme

Per disattivare la funzione inviare un SMS: "123456stockade"



Calcolo chilometraggio totale

Se si desidera calcolare la distanza in miglia, secondo la seguente procedura:

1. Invia SMS "123456gprsdata 1" per attivare la funzione
2. Invia SMS "123456t010s *** n" per impostare la scansione di tempo di calcolo
3. Invia SMS "123456km0" per azzerare il conteggio
4. Invia "123456km?" per interrogare e il GPS risponderà indicando il chilometraggio totale a quando si è azzerato il conteggio.



SOS

Premere il tasto SOS per 3 secondi in caso di pericoloso. Trasmetterà "help me" a tutti i numeri autorizzati.



Link Mappa

Il dispositivo può fornire la sua posizione in 2 modi: con un link o con le coordinate in format testo

Per attivare la modalità link inviare un SMS "123456smslink" al GPS, e risponderà "Smslink ok", quindi telefonare al GPS e questo invierà un SMS con il link diretto della mappa di google.

Per attivare la modalità testo inviare un SMS "123456smstext".



Aggiornamento al volo

Se si ha bisogno di aggiornare il software del GPS bisogna

Inserire una micro Sd card nel GPS e inviare un SMS :

"123456ldu, server = <http://www.cnjeo.com> / giù / vpj.bin, en = 72 "

Riceverete 2 sms di conferma aggiornamento e richieda un Tempo di circa 5 minuti.



Stato

Mandare un SMS "123456status" al GPS, risponderà con un SMS che specifica IMEI, velocità, batteria, stato di posizione, ora, IP, APN, ecc

Ora

Il default è ora di Pechino, se si desidera modificare l'ora, inviare "zona 123456time zone -6.5".

Nota: 6.5 = 06:30



UDP / TCP

L'impostazione predefinita è TCP, se si desidera modificare in UDP,

Inviare un SMS "123456gprsmode 1"

se si vuole tornare su TCP, inviare un SMS "123456gprsmode 0".

Versione

Inviare un SMS "123456version",

Risponderà con un SMS contenente informazioni sulla versione.

Ripristino impostazioni di fabbrica-RESET

Inviare un SMS "123456begin"

Risponderà "begin ok!",



Caratteristiche del prodotto

- ✓ GSM/GPRS module: SIMCOM SIM900/SIM300
- ✓ Banda: 850/900/1800/1900Mhz o 900/1800/1900Mhz
- ✓ Protocollo di comunicazione: TCP/UDP
- ✓ CPU: ARM
- ✓ GPS chip: SIRF3 Sensibilità: -159dBm Precisione: 5-20m
- ✓ Tempo di primo avviamento 45s Hot status 1s
- ✓ Caricabatteria da casa: 110—220V input 5V output
- ✓ Batteria: 3.7V 860mAh Li-ion battery Standby: 250hours
- ✓ Temperatura suportata da spento: -20°C to +55°C

Dichiarazione di conformità

Saisystem - Via Torino 12/A - Druento (TO)



dichiariamo che il prodotto: Localizzatore GPS – TK106
rispetta i requisiti essenziali della Direttiva

EMC 2004/108/CE - Direttiva R&TTE 99/05/EEC Direttiva LVD
2006/95/EC

in quanto risulta conforme alle prescrizioni delle norme armonizzate:

EN55022:2006+A1:2007

EN55024:1998+A1:2001+A2:2003

EN 60950-1:2006 - EN 61000-4-3 - EN 61000-4-2

EN 301 419-2 V.5.1.1 (2000-04), EN 301 419-1 V.4.1.1 (2000-04)

EN 301 511 v.9.0.2:2003, EN 301 489-1 V.1.8.1:2008

EN 301 489-7 V.1.3.1:2005, EN 300 440-2

INFORMAZIONI AGLI UTENTI

ai sensi dell'art. 13 del Decreto Legislativo 25 luglio 2005, n. 151 "Attuazione delle Direttive 2002/95/CE, 2002/96/CE e 2003/108/CE, e successive modifiche relative alla riduzione dell'uso di sostanze pericolose nelle apparecchiature elettriche ed elettroniche, nonché allo smaltimento dei rifiuti"

Il simbolo del cassonetto barrato riportato sull'apparecchiatura indica che il prodotto alla fine della propria vita utile deve essere raccolto separatamente dagli altri rifiuti.

L'utente dovrà, pertanto, conferire l'apparecchiatura integra dei componenti essenziali giunta a fine vita agli idonei centri di raccolta di differenziata dei rifiuti elettronici ed elettrotecnici, oppure riconsegnarla al rivenditore al momento dell'acquisto di nuova apparecchiatura di tipo equivalente, in ragione di uno a uno. L'adeguata raccolta differenziata per l'avvio successivo dell'apparecchiatura dimessa al riciclaggio, al trattamento e allo smaltimento ambientale compatibile contribuisce ad evitare possibili effetti negativi sull'ambiente e sulla salute e favorisce il riciclo dei materiali di cui è composta l'apparecchiatura. Lo smaltimento abusivo del prodotto da parte dell'utente comporta l'applicazione delle sanzioni amministrative di cui al D.Lgs n. 22/1997"

Importato da Saisystem - Via Torino 12/A - 10040 - Druento (TO)